

สรุปผลการสัมมนา เรื่อง “ทิศทางการพัฒนา มจพ. ในทศวรรษหน้า”

มหาวิทยาลัยเทคโนโลยีพระจอมเกล้าพระนครเหนือ ได้สัมมนาสภามหาวิทยาลัยและคณะผู้บริหาร คณะกรรมการนโยบายและแผน ตลอดจนผู้เกี่ยวข้อง จำนวน 53 คน เพื่อระดมความคิดในการกำหนด นโยบายทิศทางการพัฒนามหาวิทยาลัยในทศวรรษหน้า เมื่อวันที่ 9 - 10 ธันวาคม 2551 ณ โรงแรม เดอะไทด์ รีสอร์ท บางแสน ชลบุรี กองแผนงานในฐานะผู้ได้รับมอบหมายในการจัดสัมมนา ได้สรุปผลการสัมมนา เรื่อง “ทิศทางการพัฒนา มจพ. ในทศวรรษหน้า” เสนอรายงานต่อที่ประชุมคณะกรรมการนโยบายและแผน ในคราวประชุมครั้งที่ 11/2551 เมื่อวันที่ 22 ธันวาคม 2551 โดยจำแนกออกเป็น 2 หัวข้อ ได้แก่

1. สรุปกรอบแนวคิดทิศทางการพัฒนา มจพ. ในทศวรรษหน้า ในมุมมองของอดีตอธิการบดี อดีตผู้บริหาร สภามหาวิทยาลัย ผู้มีส่วนได้ส่วนเสีย และผู้ทรงคุณวุฒิ
2. สรุปกรอบแนวคิดทิศทางการพัฒนา มจพ. ในทศวรรษหน้า จำแนกตามกลุ่มสัมมนา 3 กลุ่ม

สรุปกรอบแนวคิดทิศทางการพัฒนา มจพ. ในทศวรรษหน้า ในมุมมองของอดีตอธิการบดี อดีตผู้บริหาร สภามหาวิทยาลัย ผู้มีส่วนได้ส่วนเสีย และผู้ทรงคุณวุฒิ

รศ.ดร.สมชอบ ไชยเวช

1. มจพ. ต่างจากมหาวิทยาลัยอื่น เราเป็นมหาวิทยาลัยวิชาชีพ Excellence Base on วิชาชีพ ซึ่งเราปรับแนวคิดนี้มาจากเทคนิคไทย-เยอรมัน ในประเทศเยอรมัน การศึกษาใช้คำว่า “Education and training” ทุกครั้งไป อาจารย์ควรมีความเป็น Leadership สูง ควรมีทั้งวิชาชีพและวิชาการ ถ้าไม่มีทักษะวิชาชีพก็ไม่สามารถที่จะนำผู้อื่นได้
2. ฝากกรรมการสภามหาวิทยาลัย ความเป็นมหาวิทยาลัยในกำกับของรัฐ การบริหารการศึกษาทุกอย่าง สิ้นสุดที่สภามหาวิทยาลัย ดังนั้นควรใช้โอกาสนี้สร้างความเป็น Leadership ให้กับบุคลากรของมหาวิทยาลัย
3. KPI ที่สำคัญที่สุดของมหาวิทยาลัยต้องพิจารณาว่า เมื่อบัณฑิตจบออกไปแล้วมีผลกระทบต่อสังคมอย่างไร
4. มหาวิทยาลัยควรดำเนินการให้บัณฑิตของ มจพ. ต่างจากบัณฑิตของมหาวิทยาลัยอื่น บัณฑิตของ มจพ. ควรเป็นบัณฑิตในลักษณะ Education and training ซึ่งสิ่งเหล่านี้จะเป็นจุดเด่นของ มจพ. ส่งผลให้บัณฑิต มจพ. ทำงานทำได้ง่ายขึ้น
5. ภูมิคุ้มกันในการแข่งขันกับภาพกระแสโลกาภิวัตน์ คือ คน ดังนั้น มจพ. ต้องพัฒนาคนในทุกระดับ
6. การจัดตั้งศูนย์วิจัยเฉพาะทางต้องใช้เศรษฐกิจมาเป็นเงื่อนไขในการทำโครงการวิจัย มิใช่ทำตามความต้องการของอาจารย์
7. มจพ. ต้องทบทวนภารกิจที่ผ่านมาว่า มีจุดอ่อนทางด้านใดและต้องหาแนวทางในการปรับปรุง

8. มจพ. ต้องเตรียมบัณฑิตให้พร้อมเพื่อเข้าสู่การแข่งขันในตลาดแรงงาน

รศ.ดร.สมชอบ ไชยเวช ได้มอบเอกสารเพื่อเป็นแนวทางในการพัฒนา มจพ. ในทศวรรษหน้า ดังนี้

❖ การวิเคราะห์ปัจจัยภายใน-โลกาภิวัตน์ Opportunity and Threat

❖ “คน” เป็นปัจจัยสำคัญต่อการพัฒนาเศรษฐกิจ และสังคม Concept ในการพัฒนา “คน”

❖ กรอบการพัฒนาภารกิจพัฒนากำลังคนในทศวรรษหน้าของ KMUTNB

❖ Goal

❖ **KMUTNB** is committed to providing quality **education and training** to prepare our graduates for **life and work**, equipping them to contribute to the **technological, economic and social development** of Thailand.

❖ **KMUTNB** will harness our resources and expertise to offer manpower development programs and services **to business and industry in support of Thailand’s national development.**

❖ Our vision

❖ To achieve the above goal, our vision is to be a premier institution with strong **(technology-based) industry and international linkages.** Our foundation for providing education, training and industrial services, lies in our emphasis on **professional capability development.**

❖ Mission

Our **primary mission** focuses on the **total development** of our graduates to their fullest potential.

The **secondary mission** ensures that we continue to strengthen our linkages with business and industry and our capability foundation to better fulfill the primary mission.

❖ Strategic Thrusts

❖ **Market-Oriented Planning** : Tailoring our education to the needs of industry and the nation and the aspiration of the young to face the challenge of the future.

❖ **Adaptive Training Systems** : Responding to market conditions and changes in technology with flexible and adaptive training systems.

❖ **Capability Development** : Developing and harnessing the full complement of capabilities to provide a sound foundation for our education and training programs.

❖ **Practice and Application-oriented Training**: Integrating the learning and working environment to provide realistic, effective and relevant learning experiences.

- ❖ **Regional and International Orientation :**
- ❖ Developing in the young, the **entrepreneurial spirit** and **global mindset** to take on the challenges of a competitive and borderless world.
- ❖ **Transnational cooperation Partnership:** Working with transnational industry as partners in progress, creating new frontiers in education and technology application.
- ❖ **Corporate Goal :** In order to finally arrive at the desire goals, we need to have,
- ❖ Open and good governance of our **Administration.**
- ❖ Training opportunity for **dedicated-professional teaching staff.**
- ❖ Good Environment for **Teaching & Learning.**
- ❖ Well balanced **Education & Training** for our students in our **curricula.**
- ❖ Establishment of a **commercial arm,** for our teaching staff to pursue owned technological innovation into a business environment.

รศ.ดร.บรรเลง ศรีนิล

1. อาจารย์ของ มจพ. ต้องมีภาระงานที่ชัดเจน สร้างองค์ความรู้ใหม่สู่สังคม การวิจัย และการพัฒนา ควรออกจากรั้วของมหาวิทยาลัย โดยร่วมมือกับองค์กรภายนอกทั้งภาครัฐและเอกชนบ้าง เพราะ องค์กรภายนอกมหาวิทยาลัยบางแห่งอาจเป็นแหล่งวิชาการมากกว่าในมหาวิทยาลัย
2. ควรมี Unit วิจัยเฉพาะทางทุกภาควิชา และแต่ละ Unit วิจัยควรจะต้องทำวิจัยอย่างน้อยภาควิชาละ 1 เรื่อง เพื่อความต่อเนื่อง ซึ่งเป็นแนวทางในการสร้างความเป็นเลิศทางวิชาการและสร้างความเป็น Expert ในระยะยาวได้ อาจารย์ทุกคนต้องทำงานวิจัย ต้องรู้จักสร้าง Them วิจัย
3. การจัดการเรียนการสอนในระดับปริญญาตรี ไม่ควรทิ้งการปฏิบัติ ซึ่ง มจพ. มีชื่อเสียงในด้านนี้มานาน และได้รับการยอมรับจากภาคอุตสาหกรรม แม้ว่าขณะนี้การสอนภาคปฏิบัติในระดับปริญญาตรีจะลดลง แต่เรายังมีเตรียมวิศวกรรมศาสตร์เป็นพื้นฐาน มหาวิทยาลัยไม่ควรทิ้ง ควรต้องขยายงานเตรียมวิศวกรรมศาสตร์ต่อไป ซึ่งเป็นการสร้างความแข็งแกร่งให้กับการจัดการเรียนการสอนของ มจพ.
4. ควรสร้างความแตกต่างของปริญญาในคณะวิศวกรรมศาสตร์กับวิทยาลัยเทคโนโลยีอุตสาหกรรม ให้ชัดเจน วิทยาลัยเทคโนโลยีอุตสาหกรรมควรเน้นการปฏิบัติ ส่วนคณะวิศวกรรมศาสตร์ควรเน้นการคำนวณ การออกแบบวิจัย หากเราให้ความสำคัญ ที่เน้นหนักไปในด้านทฤษฎี แนวคิดการสร้างวิศวกรเชิงปฏิบัติจะหายไป
5. การเรียนการสอนต้องมีการบูรณาการ Integrate เข้าด้วยกัน ซึ่งอาจารย์ในสาขาวิชาที่เกี่ยวข้อง ต้องมาประหลู่มร่วมกันเพื่อให้การบูรณาการในเนื้อหาวิชาการเอื้อต่อกัน ซึ่งการสอนแบบบูรณาการนี้จะช่วยให้บัณฑิตมี Identity ของตน ว่าจบไปจะทำอะไรได้ มีความสามารถในด้านใด

6. การวิจัยด้านวิทยาศาสตร์ เทคโนโลยี หัวข้อโครงการวิจัยต้องเป็นความต้องการจากภาคอุตสาหกรรม นำไปสู่รายได้ของมหาวิทยาลัย
7. รายได้ส่วนใหญ่ของมหาวิทยาลัยควรได้มาจากงานบริการวิชาการและงานวิจัย รายได้จากโครงการพิเศษในปัจจุบันควรจะต้องมีการพิจารณาถึงเรื่องคุณภาพด้วย
8. มหาวิทยาลัยต้องพิจารณาหน่วยบริการวิชาการว่าสามารถ Integrate กันได้หรือไม่ จะต้องกำหนดเป้าหมายให้ชัดเจน ไม่ซ้ำซ้อน ใช้น้อยและมีประสิทธิภาพ มีรายได้ชัดเจนและควรสร้างความเป็น Unity ในการให้บริการวิชาการ คนที่จะเข้ามาร่วมทำงานบริการวิชาการของมหาวิทยาลัยต้องทำงานเป็น Team work
9. มจพ. ควรพิจารณาการพัฒนา มจพ. ปรานีบุรีในระยะยาว ควรมีการจัดทำแผนพัฒนาให้ชัดเจน โดยเฉพาะเรื่องคณะใหม่ ภาควิชาใหม่ และการจัดตั้งศูนย์วิจัย ซึ่งการขยายการบริหารไปปรานีบุรีมีความเหมาะสมเนื่องจากมีบรรยากาศทางวิชาการมาก แต่อย่างไรก็ตามมหาวิทยาลัยยังต้องการ Pioneer เพื่อช่วยมหาวิทยาลัยในการพัฒนา ซึ่งจะเป็นทางออกที่ทำให้มหาวิทยาลัยขยายพื้นที่การจัดการเรียนการสอนที่แออัดอยู่ในปัจจุบันได้
10. ประทับใจในข้อเสนอแนะของคุณนิพนธ์ สุรพงษ์รัศมิ์เจริญ กรรมการสภามหาวิทยาลัยผู้ทรงคุณวุฒิ ในประเด็นสำคัญที่ว่า Board ของสภามหาวิทยาลัย จะต้องเป็น Leadership และเป็นผู้กำหนดทิศทางความเจริญก้าวหน้า ตลอดจนแนวนโยบายและวิสัยทัศน์ของมหาวิทยาลัย

ผศ.ปรีชา อ่องอารี

1. มหาวิทยาลัยต้องเพิ่มความเป็น Unity เพื่อผลักดันการทำงานของบุคลากรให้เป็นไปในทิศทางเดียวกันอย่างมีประสิทธิภาพ
2. ส่งเสริมการพัฒนาบุคลากรให้มีความรู้เพิ่มขึ้น ทั้งสายอาจารย์และสายสนับสนุนวิชาการ เพื่อเป็นการเตรียมความพร้อมของมหาวิทยาลัยในการเข้าสู่การแข่งขันกับองค์กรภายนอก
3. ส่งเสริมการเพิ่มตำแหน่งทางวิชาการของอาจารย์ควบคู่ไปกับการเสนอขอผลงานในสายสนับสนุนวิชาการให้มากขึ้น
4. มหาวิทยาลัยมีงานวิจัยมาก แต่ยังขาดการขยายผลและควรจัดสร้างสวนอุตสาหกรรมที่ปรานีบุรี
5. จัดหาเครื่องมือที่เหมาะสมกับการจัดการเรียนการสอน เช่น ห้องสมุดควรเป็นแหล่งรวมวิชาการและควรเป็นห้องสมุดอิเล็กทรอนิกส์ที่สมบูรณ์แบบ
6. การบริหารจัดการมุ่งสู่คุณภาพ จะเป็นตัวบ่งชี้ที่จะตอบได้ว่าเรามีคุณภาพหรือไม่ อย่างไรก็ตามมหาวิทยาลัยจะต้องมีการประกันคุณภาพเพื่อการพัฒนาอย่างต่อเนื่อง
7. ในอดีต มจพ. มีหน่วยรับงานในลักษณะงานการค้า ปัจจุบันเราต้องเปิดกว้างเรื่องระเบียบงานบริการวิชาการอีกทั้งควรมีการบูรณาในแต่ละกลุ่มวิชา มาทำงานร่วมกัน ซึ่งจะช่วยลดความซ้ำซ้อนในการรับงานบริการวิชาการได้

- มหาวิทยาลัยที่เปลี่ยนสถานภาพเป็น ม. ในกำกับ ไม่จำเป็นต้องดำเนินการตาม กพร. แต่อย่างไรก็ตาม ในการจัดทำคำรับรองการปฏิบัติงานของมหาวิทยาลัย ควรกำหนดกติกาให้ชัดเจนและมหาวิทยาลัย ควรจัดตั้งกองทุนจำนวนหนึ่ง เพื่อจ่ายโบนัสให้กับบุคลากร

ผล.ไพศาล หุ่นแก้ว

- บัณฑิต มจพ. ปัจจุบันคือคุณภาพเชิงปฏิบัติการ คือความรับผิดชอบ คือคุณธรรมจริยธรรมซึ่ง ต่างไปจากเดิม
- อยากเห็นภาพความเป็นหนึ่งเดียวของ มจพ. (Unity) ทั้งในด้านวัฒนธรรมองค์กรและเอกลักษณ์ จะ ก่อให้เกิดศูนย์รวมในการหล่อหลอม ต้องมีวิธีการในการสร้าง Impact
- มจพ. จะเป็นผู้นำได้อย่างแท้จริง จะต้องค้นหาวิธีการในการดำเนินงานให้ต่างและเหนือกว่าคู่แข่ง
- มจพ. ต้องค้นหาว่าบัณฑิตคือคุณภาพเพราะอะไร ทั้ง ๆ ที่เทคโนโลยีก็ดี อาจารย์ที่จบปริญญาเอกก็ มีมาก แต่คุณภาพบัณฑิตยังด้อย เป็นไปได้หรือไม่ที่เราจะต้องมามุ่งเน้นให้ความรู้ฝังลึกในด้าน คุณธรรม จริยธรรม แก่นักศึกษาให้มากขึ้น
- ในด้านระบบบริหารการเรียนการสอน หลักสูตรต้องมองออกไปในอนาคตอีก 5-6 ปีข้างหน้า ปัจจุบันมีอาชีพเกิดใหม่มาก เราควรใช้ประโยชน์จาก Blog ในการให้ความรู้ โดยโพสต์ข้อความไว้ หลังจากนั้นผู้ที่มีความรู้ในด้านนั้น ๆ จะมาให้ข้อมูลและแลกเปลี่ยนแบ่งปันความรู้เพิ่มเติม ทำ อย่างไม่มหาวิทยาลัยจึงจะสร้าง IT ให้เป็นหนึ่งได้
- เราต้องมองอนาคตข้างหน้า โดยพิจารณา Trend analysis และ SWOT analysis อย่างจริงจัง
- มจพ. ต้องกลับมาพิจารณาทบทวนว่าทำอะไรครูที่สอนต้องมีคุณธรรม จริยธรรม เพิ่มขึ้นหากเรา มีพื้นฐานทักษะทางด้านปฏิบัติที่ดี สนิทกับมีคุณธรรม จริยธรรม การพัฒนานักศึกษาจะเป็นไป อย่างมีคุณภาพและนำมหาวิทยาลัยไปสู่การเป็นมหาวิทยาลัยชั้นนำตามวิสัยทัศน์ มิฉะนั้นการสร้าง บัณฑิตปริญญาเอกที่ไม่มีคุณธรรม จะเกิดกรณี “โจรสลัดเทคโนโลยี” จึงขอฝากมหาวิทยาลัยว่าทำอะไร บัณฑิตของมหาวิทยาลัยจึงจะมีทิศทางในการดำเนินรอยตามอย่างมีคุณภาพ
- มหาวิทยาลัยต้องพิจารณาถึงอนาคตข้างหน้าในอาชีพใหม่ ๆ ที่จะต้องเกิดขึ้น หลักสูตรที่เปิดใหม่ จะต้องไม่ซ้ำซ้อน จึงจะสามารถตอบสนองต่อความต้องการได้ จะต้องสร้างประสิทธิภาพและ คุณภาพ บูรณาการหลักสูตรให้เป็นหนึ่งเดียว รวมคนและระบบเข้าด้วยกัน เป้าหมายมหาวิทยาลัย ต้องเป็นมหาวิทยาลัยเชิงวิจัย
- ผู้บริหารต้องกำหนด KPI ในแต่ละ Out put และประเมินคุณผลสัมฤทธิ์ของ Out come ในระยะยาว ด้วย

คุณันท์วัฒนชัย วงศ์ชนะชัย

1. สังคมปัจจุบันเป็นสังคมของการแข่งขัน การจัดการเรียนการสอนจึงต้องมีทั้ง Academic Excellence และ Training ควบคู่กันไป
2. อาจารย์ในมหาวิทยาลัยจะต้องมีประสบการณ์จริงในภาคอุตสาหกรรม จึงจะเป็น Specialist
3. ปัจจุบันนักเรียนระดับอาชีวะศึกษาลดลงเหลือเพียง 30% ฉะนั้น Input ไม่เพียงพอ มหาวิทยาลัยได้ดำเนินการจัดสอนเตรียมวิศวกรรมศาสตร์ ในขณะที่ราชมงคลพยายาม เดินตามเรา เราต้องสร้างนักศึกษาเตรียมวิศวกรรมศาสตร์ให้มีความแตกต่าง ต้องสร้างนักศึกษาให้ออกไปสามารถทำงานได้ มีคุณธรรม ขยัน ซื่อสัตย์ และอดทน

คุณแสงชัย โขติช่วงชัชวาล

1. มหาวิทยาลัยมีรายได้หลักจากการจัดการเรียนการสอนและการให้บริการวิชาการ ต้องสร้างงานวิจัยให้เป็นสิ่งประดิษฐ์แล้วนำไปจดสิทธิบัตรให้ได้
2. ควรพิจารณาการบริหารค่าตอบแทนในการให้บริการวิชาการ และจัดการบริหารให้บุคลากรมีความรู้สึกร่วมในการเป็นส่วนหนึ่งของมหาวิทยาลัย
3. การทำงานวิจัยใช้เวลามาก ภาคเอกชนมองว่าได้ประโยชน์จากผลงานวิจัยน้อย หากจะให้มีความประโยชน์อย่างแท้จริงผลงานวิจัยต้องต่อยอดนำไปสู่สิ่งประดิษฐ์ จึงจะทำการค้าได้
4. แนวโน้มประชากรลดลงส่งผลให้เกิดการแข่งขันนักศึกษาในอนาคต มจพ. มีความโดดเด่นในด้านการปฏิบัติซึ่งเป็นจุดแข็งที่ทำให้บัณฑิตของเราได้เปรียบ เนื่องจากสามารถ start ได้เร็วกว่าบัณฑิตในมหาวิทยาลัยอื่น
5. มหาวิทยาลัยควรคงการจัดการเรียนการสอนวิชาเขียนแบบเครื่องกลด้วยมือไว้ ซึ่งเป็นเอกลักษณ์ของบัณฑิตของ มจพ.

กรอบแนวคิดทิศทางการพัฒนา มจพ. ในทศวรรษหน้า ในมุมมองผู้แทนกรรมการสภามหาวิทยาลัย และผู้ทรงคุณวุฒิ

ดร.ชুমพล เทียงธรรม

1. การเป็นช่างที่ดีต้องปฏิบัติด้วยมือ เราอย่าล้มฐานการกำเนิดของเราในการเป็นวิศวกรปฏิบัติ โดยขณะนี้มหาวิทยาลัยอื่นก็ประสงค์จะเป็นอย่างเราเช่นกัน

ดร.นิพนธ์ สุรพงษ์รักษ์เจริญ

1. มจพ. ต้องใช้โอกาสในการเป็น Autonomous university ซึ่งเป็นโอกาสที่ดีในการเปลี่ยนแปลง ต้องเลิกติดพันชนาการกับระบบราชการต้องปรับตัว เริ่มตั้งแต่ระดับสภามหาวิทยาลัย บทบาทสภามหาวิทยาลัย สภามหาวิทยาลัยต้องเป็น Governing body สภามหาวิทยาลัยต้องทำหน้าที่ในการให้ Strategic direction ให้ชัดเจน
2. การบริหารจัดการภายในต้องเน้น Performance base Management ซึ่งประกอบไปด้วย 3 กระบวนการหลัก คือ
 - (1) กำหนด Strategic direction
 - (2) กำหนด Implement
 - (3) กำหนด Measureภาคเอกชนเชื่อว่า การบริหารที่ดีจะต้องวัดได้ในทุกระดับ ตั้งแต่ระดับ Board ลงมาจนถึงหัวหน้าภาค
3. Human resource เป็นเรื่องสำคัญในทุกองค์กร ขณะนี้ Competency จะต้องนำมาใช้ใน 3 ตัวหลัก ได้แก่ K (Knowledge) A (Attribute) S (Skill) ซึ่งเป็นตัวกำหนดค่าของคนในการวัด Performance base ที่ให้ความเป็นธรรม
4. เราจะสามารถบริหารทรัพยากรมนุษย์ได้เป็นอย่างดี โดยการทำองค์กรของ มจพ. ให้เป็นองค์กรแห่งการเรียนรู้ (Learning Organization) ปรับตัวเพื่อการพัฒนาอย่างไม่หยุดยั้งและต้องนำระบบการจัดการความรู้ (knowledge management) ควบคู่ไปด้วย
5. พัฒนาระบบการบริหารจัดการทรัพยากรมนุษย์ในการจูงใจให้คนดี คนเก่งมาอยู่ในองค์กร
6. การวัดผลโดยนำหลักการของ Balance score card มาใช้ จะก่อให้เกิดความชัดเจนในการวัดผลภายใต้ตัว KPI ที่ดีและสอดคล้องกับเป้าหมายที่ได้กำหนดไว้
7. การพัฒนาองค์กรต้องเริ่มต้นที่คน ด้วยคนเป็นศูนย์กลาง การพัฒนาบุคลากรในทุกระดับจะนำไปสู่การทำงานอย่างมีความสุข
8. ในการปรับตัวขององค์กรอย่าปรับแต่เพียง Structure ต้องปรับ Culture ของคน ให้เหมาะสมกับองค์กรด้วย ซึ่งจะเป็นภูมิคุ้มกันให้องค์กรเข้มแข็งและเกิดการพัฒนาดังอย่างต่อเนื่องและยั่งยืน
9. Cooperative Education คือการทำงานจริงในสถานประกอบการ ไม่ใช่การฝึกงาน เน้น Project base โดย Project ต้องเป็นความต้องการของสถานประกอบการ จึงจะเป็นที่พึงของภาคเอกชนได้อย่างแท้จริง
10. มหาวิทยาลัยควรรีเริ่มการจัด Cooperative Education ข้ามชาติ เพราะเรามีความร่วมมือกับต่างประเทศเป็นจำนวนมาก ซึ่งจะทำให้นักศึกษาได้มีโอกาสไปฝึกงานและมีประสบการณ์ตรงในต่างประเทศ เป็นการเสริมสร้างประสบการณ์ ในการเสริมสร้าง Competency ให้กับนักศึกษาอีกทางหนึ่งด้วย

11. มหาวิทยาลัยควรต้องทำ Orientation ตั้งแต่การรับนักศึกษาใหม่เข้ามา (การจัดปฐมนิเทศไม่ทันกาล) เพื่อสร้างทัศนคติที่ถูกต้อง ซึ่งจะนำไปสู่การสร้างบัณฑิตที่ภาคอุตสาหกรรมต้องการ พร้อมทั้งเกิด Total Industry ในภาพรวม

คุณวินัย สารสุวรรณ

1. มหาวิทยาลัยจะต้องใช้คุณภาพเป็นตัวนำองค์กร อีกทั้งต้องใช้ Facility ร่วมกันเพื่อให้เกิดความคุ้มค่าและมีประโยชน์สูงสุด
2. ระบบข้อมูลของมหาวิทยาลัยยังไม่ดีพอ โดยเฉพาะฐานข้อมูลศิษย์เก่า หากมีข้อมูลที่ติดมหาวิทยาลัย จะได้ใช้ประโยชน์จากบริษัทของศิษย์เก่าได้
3. การประชาสัมพันธ์ในการรับนักศึกษาใหม่มีน้อย จึงทำให้ปัจจุบันจำนวนนักศึกษาที่สมัครสอบคัดเลือกเข้า มจพ. ลดลง
4. การเป็นมหาวิทยาลัยในกำกับ มหาวิทยาลัยต้องมีความพร้อม ซึ่งหากมีงานเข้ามาน้อยทำให้ต้นทุนสูง นั่นคือการขาดทุน ส่งผลให้การขึ้นเงินเดือน การจ่ายโบนัส เป็นไปได้ยาก
5. มหาวิทยาลัยในกำกับควรจะต้องกำหนดหน่วยงานกลางในการให้บริการวิชาการที่ชัดเจน

สรุปประเด็นที่ 1 การพัฒนาวิชาการมุ่งสู่ความเป็นเลิศ

สรุปประเด็นที่ 2 การพัฒนาคุณภาพบุคลากรและการผลิตบัณฑิตที่พึงประสงค์

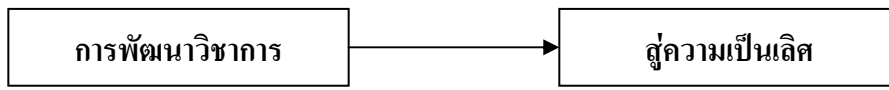
สรุปประเด็นที่ 3 การบริหารจัดการมุ่งสู่คุณภาพและการหารายได้เพื่อการ
พึ่งตนเอง

ประเด็นที่ 1 “การพัฒนาวิชาการสู่ความเป็นเลิศ”

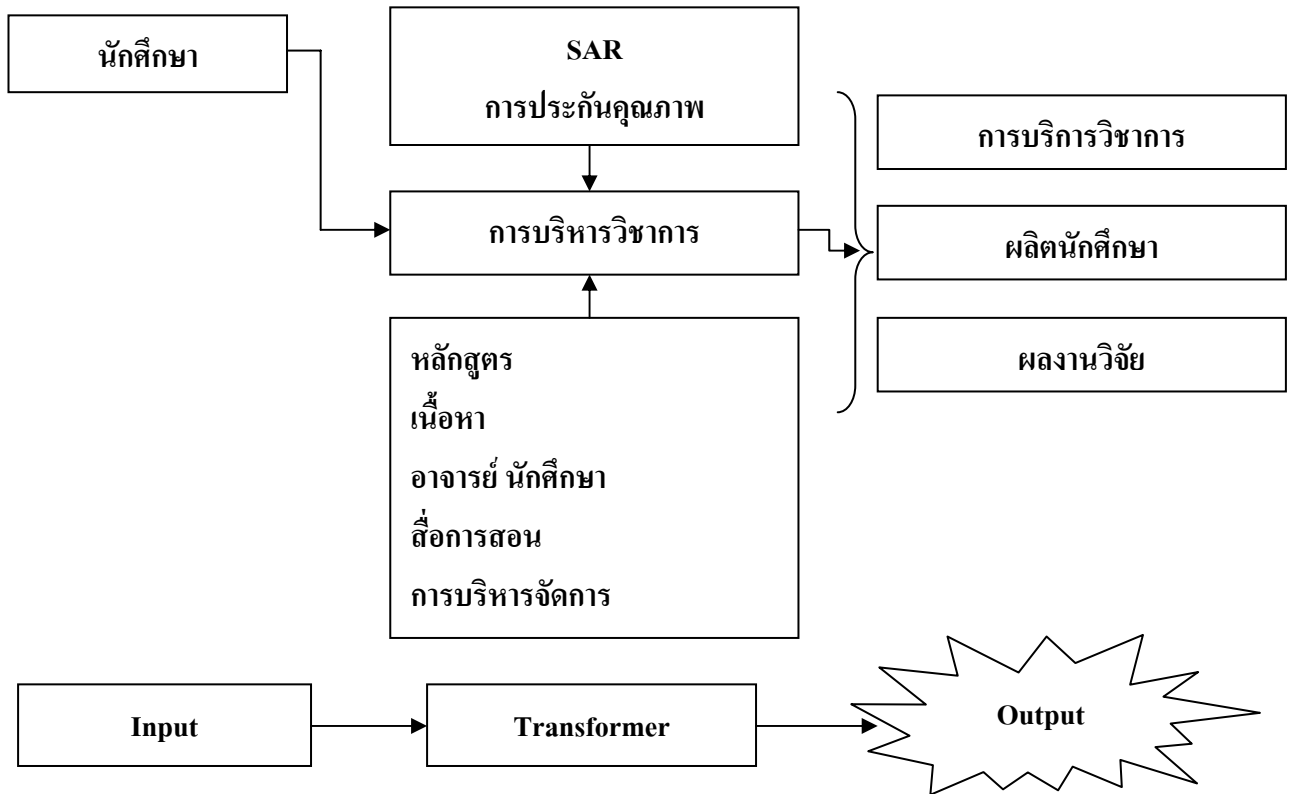
รายนามผู้ร่วมกลุ่ม

ศ.ดร. ธีรวุฒิ	บุญยโสภณ	ที่ปรึกษาผู้ทรงคุณวุฒิ
รศ.ดร.สมชอบ	ไชยเวช	ที่ปรึกษาผู้ทรงคุณวุฒิ
รศ.ดร.บรรเลง	ศรนิล	ที่ปรึกษาผู้ทรงคุณวุฒิ
รศ.ดร.ชนศักดิ์	ป๋ายเที่ยง	ผู้ดำเนินการ
รศ.ดร.สุเทพ	บุตรดี	ผู้ดำเนินการ
นางสาวสีกานต์	กัญชรจันทร์	
รศ.ดร.วิบูลย์	ชินแขก	
รศ.ดร.มนต์ชัย	เทียนทอง	
ผศ.พนาฤทธิ์	เศรษฐกุล	
ดร.มงคล	หวังสถิตย์วงษ์	
รศ.อุดม	จินประดับ	
นายมนตรี	เจ็มราช	
รศ.ชาติ	ตระการกุล	
นายนันท์วัฒนชัย	วงษ์ชนะชัย	

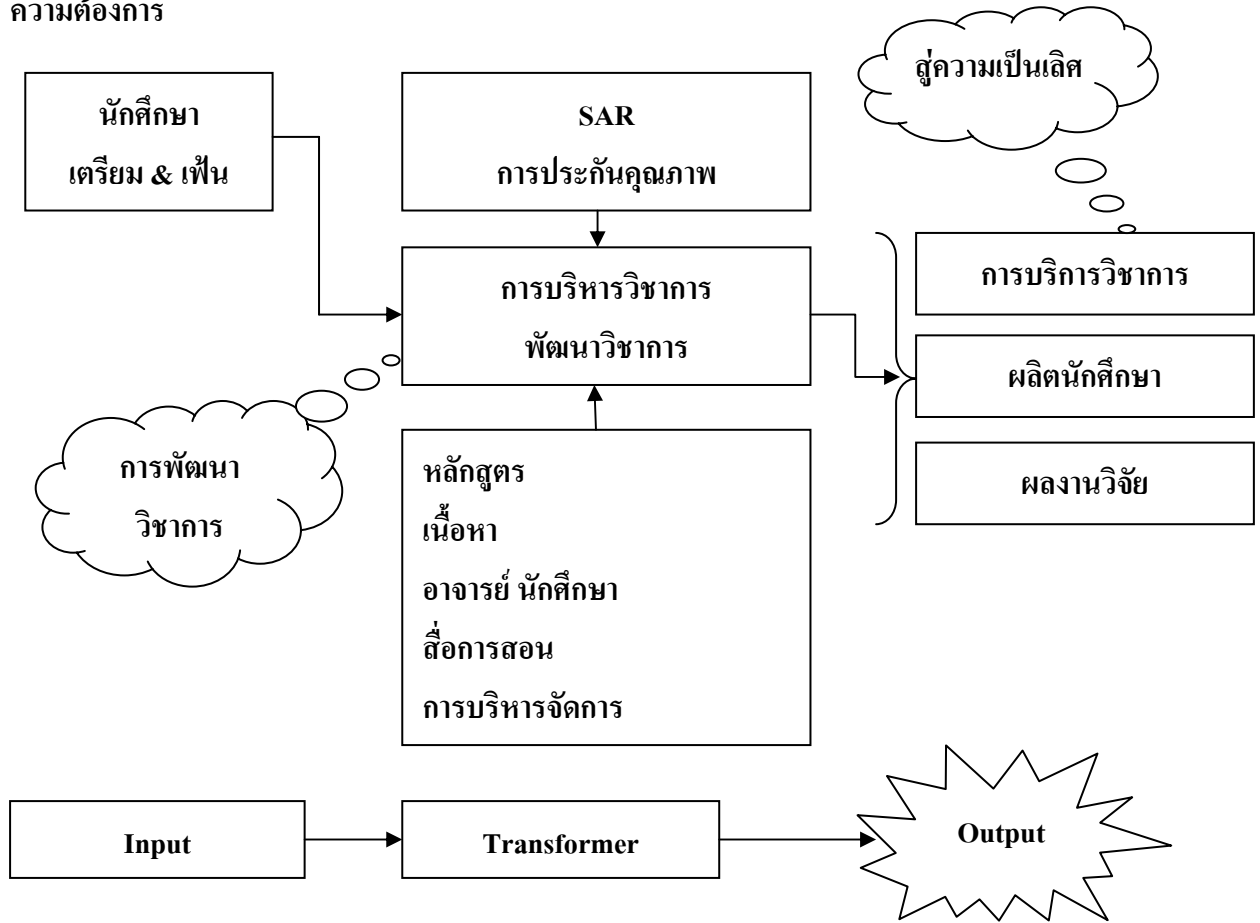
ประเด็น



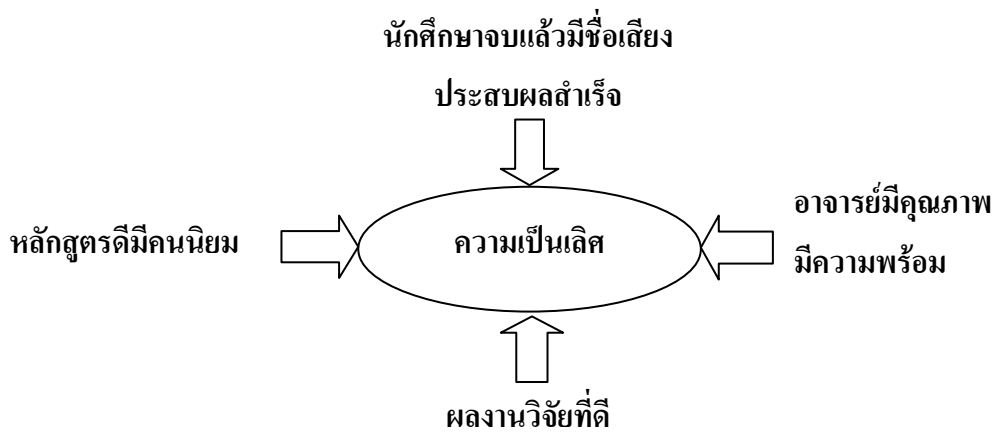
ระบบบริหารวิชาการโดยทั่วไป



ความต้องการ



มุมมองสู่ความเป็นเลิศ



กรอบและระบบของความเป็นเลิศ

เป้าหมายหลัก

1. มีผลงานเป็นที่ประจักษ์ เช่น นักศึกษาจบแล้วมีชื่อเสียงประสบความสำเร็จ
1. มีผลงานวิจัยเป็นที่ยอมรับ เช่น มีผลต่อการพัฒนาเศรษฐกิจและสังคมระดับชาติ นานาชาติ
2. มีอาจารย์ ผู้บริหารและนักวิจัยที่ได้ทำงานและอยู่ในเวทีระดับประเทศ ระดับผู้นำ เช่น ประธานหรือเจ้าภาพที่ประชุมสภาคณาจารย์ บัณฑิตศึกษา ทปอ. การประชุมสัมมนาเชิงวิชาการ
3. หลักสูตรเป็นที่นิยม ทันสมัย ตอบสนองความต้องการผู้เรียน ผู้ใช้
4. ชื่อเสียงและการยอมรับของภาคเอกชนและภาครัฐบาล (Brand & Image)

มุมมองด้านหลักสูตรสู่ความเป็นเลิศ

เป้าหมาย : เน้นความเป็นเลิศทั้งวิชาการและวิชาชีพ สร้างหลักสูตรที่แตกต่าง เช่น วิศวกรรมเฉพาะวิชาชีพ
เน้นหลักสูตรนานาชาติ/English program

มาตรการ :

- ที่เน้นการสร้างเทคโนโลยี ทดแทนการนำเข้าเทคโนโลยี
- สอดคล้องกับความต้องการของอุตสาหกรรมของประเทศ
- ส่งเสริมหลักสูตร Bilingual/English program และ นานาชาติ
- ส่งเสริมให้ทุนการศึกษานักศึกษาช่างเผือกและบ่มเพาะ
- หลักสูตร ป.โท และ ป.เอก เน้น research oriented

ความเป็นเลิศด้านอาจารย์

เป้าหมาย : อาจารย์ได้รับการยอมรับ มีชื่อเสียงในสาขาวิชาเฉพาะด้าน

มาตรการ:

- ส่งเสริมอาจารย์มีผลงานด้านวิชาการเพื่อสู่ตำแหน่งทางวิชาการเพื่อให้เป็นไปตามเกณฑ์
- กำหนดเกณฑ์ภาระงานของอาจารย์ให้ครบทุกภารกิจ มีระบบการวัดและประเมินทั้งเชิงปริมาณและคุณภาพ
- จัดอัตรากำลังคนให้สอดคล้องกับภาระงานที่รับผิดชอบในหน่วยงาน โดยใช้สัดส่วนของอาจารย์ต่อนักศึกษาเต็มเวลาเทียบเท่า
- อาจารย์ที่มีตำแหน่งทางวิชาการ จะต้องกำหนดตัวชี้วัดให้ทำผลงานทางวิชาการให้เหมาะสมกับตำแหน่งทางวิชาการที่ครองอยู่

การเตรียมนักศึกษา

เป้าหมาย : การเตรียมคุณภาพนักเรียนก่อนเข้าระบบ

มาตรการ :

- ส่งเสริมและขยายการผลิตนักศึกษาในหลักสูตรเตรียมวิศวกรรมศาสตร์ทั้งในกรุงเทพและปราชินบุรีและศึกษาต่อเนื่องจนถึงปริญญาตรี
- การเฟ้นหานักเรียนเรียนดี มีความถนัด และทัศนคติที่ดี ต่อวิชาชีพ
- จัดตั้งศูนย์การศึกษาเตรียมวิศวกรรมศาสตร์นานาชาติในลักษณะโรงเรียนประจำ
- จัดโอลิมปิกด้านวิทยาศาสตร์ คณิตศาสตร์ คอมพิวเตอร์
- จัดค่ายกิจกรรมทางวิชาการ เช่น ค่ายหุ่นยนต์

การพัฒนาการศึกษาในกระบวนการ

เป้าหมาย: กระตุ้นให้นักศึกษาพัฒนาการเรียนรู้สู่ความเป็นเลิศอย่างต่อเนื่อง

มาตรการ :

- จัดการแข่งขัน โอลิมปิกวิชาชีพ ระดับชาติ
- ส่งเสริมการจัดกิจกรรมนักศึกษาเข้าร่วมและจัดการแข่งขันสู่ความเป็นเลิศทางวิชาการและวิชาชีพ
- ส่งเสริมนักศึกษาเข้าร่วมการแข่งขันรายการระดับต่างๆ ที่เกี่ยวข้อง

ความเป็นเลิศด้านวิจัย

เป้าหมาย : สร้างชื่อเสียงให้เป็นที่ยอมรับจากผลงานวิจัยของบุคลากรให้มีผลต่อการนำไปใช้ในงานจริง และชี้นำการพัฒนาประเทศ ด้านต่างๆ

มาตรการ :

- กระตุ้นและส่งเสริมให้มีการทำวิจัยมากขึ้นทุกระดับตั้งแต่ห้องปฏิบัติการ ภาควิชา คณะ และระดับมหาวิทยาลัย
- หลักสูตร ป.โท และ ป.เอก เน้น research oriented
- เผยแพร่ผลงานวิจัยสู่สาธารณะชน ทั้งในและต่างประเทศ
- ออกระเบียบให้บุคลากรเกิดแรงจูงใจในการทำวิจัยเชิงพาณิชย์
- จัดการวิจัยแบบกลุ่ม คลัสเตอร์ เพื่อการใช้ทรัพยากรร่วมกัน
- ส่งเสริมให้อาจารย์ทำวิจัยในโครงการวิจัยระดับชาติ เช่น TGV, พลังงาน, สื่อสาร, ระบบอัจฉริยะ
- ส่งเสริมการวิจัย Infrastructure พลังงาน สิ่งแวดล้อม และการพยากรณ์ภัยพิบัติ เช่น ดิน น้ำ ลม ไฟ

กระบวนการสู่ความเป็นเลิศ

1. Need, Problem, Goal
2. How to: tools, Methodology
3. Key successful factors : Policy, deployment, implement, control, measure, action, develop, standard and system

แนวคิดสองรูปแบบของการพัฒนา

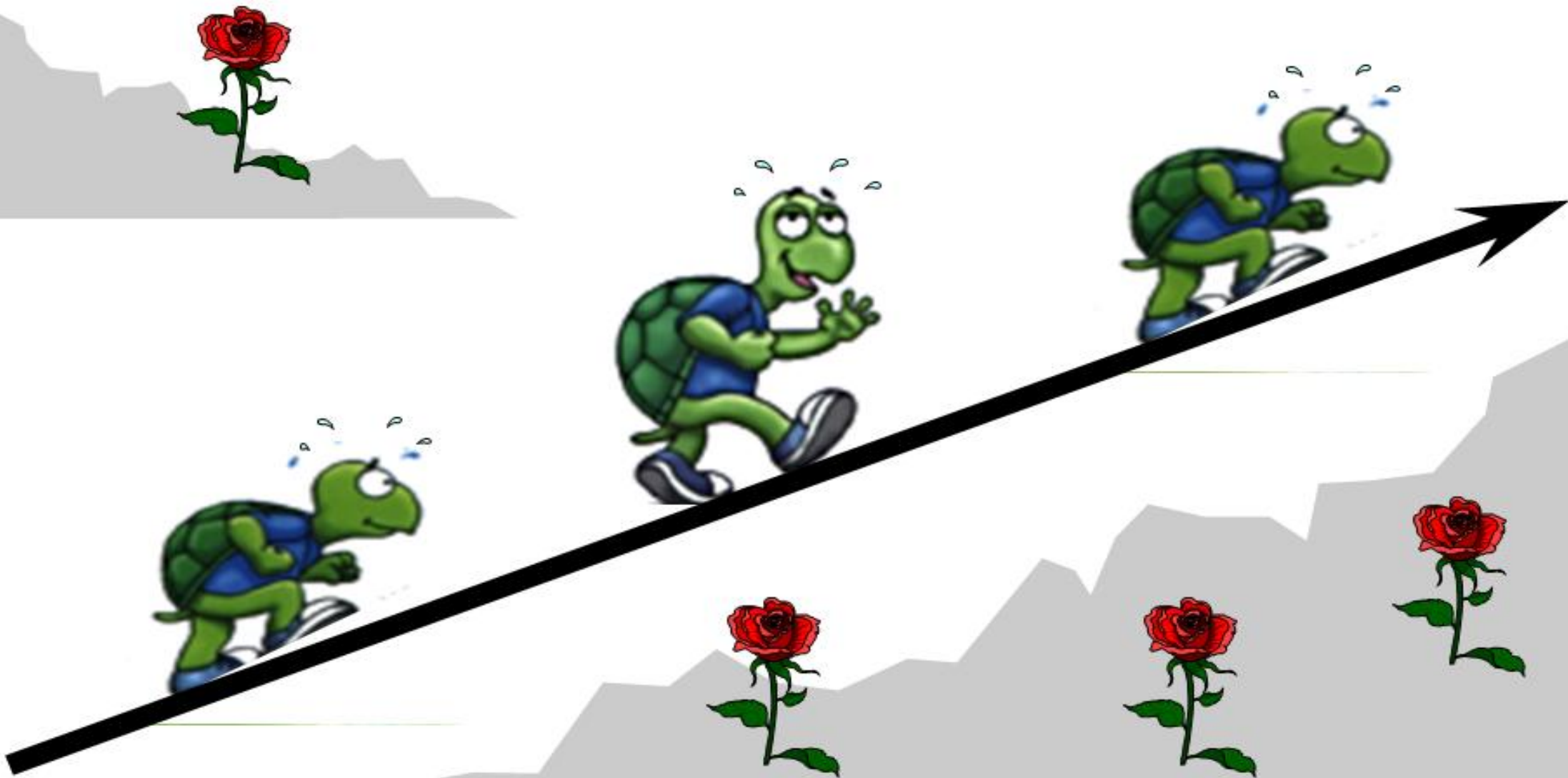
1. การพัฒนาอย่างต่อเนื่อง (Kaizen, consistency, sustainability)
2. นวัตกรรม สร้างความเด่น แตกต่างอย่างมีเอกลักษณ์ (Innovation, outstanding, differentiate, identity)

ข้อคิดเห็นและข้อเสนอแนะเพิ่มเติม

- งานวิจัยจะต้องตอบสนองความต้องการของภาคอุตสาหกรรมได้ ในการทำวิจัยจะต้องให้อาจารย์ที่ทำวิจัยได้รับผลประโยชน์เป็นการตอบแทนด้วย เพื่อสร้างแรงจูงใจในการทำงานวิจัย และเป็นการผลักดันการขยายผลงานวิจัยให้เกิดประโยชน์ในเชิงพาณิชย์ได้
- มหาวิทยาลัยควรจะหาแนวทางจูงใจให้นักศึกษา และบัณฑิตมีความรักและผูกพันต่อมหาวิทยาลัย ซึ่งจะทำให้นักศึกษาเมื่อจบการศึกษาระดับปริญญาตรีแล้ว หากจะศึกษาต่อในระดับบัณฑิตศึกษาจะเลือกศึกษาต่อ ณ มจพ. จะส่งผลให้การทำวิจัยของอาจารย์จะมีนักศึกษาเป็นผู้ช่วยวิจัยเพิ่มขึ้น มหาวิทยาลัยจะต้องเปลี่ยนกระบวนทัศน์ใหม่ โดยเน้นการจัดการเรียนการสอนในลักษณะ R&D ให้มากขึ้น ซึ่งจะเป็ปัจจัยสำคัญนำไปสู่การขับเคลื่อนและพัฒนา
- มหาวิทยาลัยควรพิจารณาหาแหล่งทุนและแหล่งอุตสาหกรรม ให้สอดคล้องและชัดเจนกับวิธีการพัฒนาของมหาวิทยาลัย เนื่องจาก การเริ่มต้นดำเนินการก่อนจะทำให้มีโอกาสก่อนจะเป็นแนวทางนำไปสู่การพัฒนาต่อไป ซึ่งแนวคิดนี้รองรับประธานสภาอุตสาหกรรมแห่งประเทศไทยจะผลักดันให้เป็นวาระแห่งชาติต่อไปในอนาคต
- การหล่อหลอมทัศนคติที่ดีให้กับนักศึกษา ควรเริ่มตั้งแต่นักศึกษาเข้ามาเป็นนักศึกษาของมหาวิทยาลัย ซึ่ง Mind Set ของนักศึกษาตั้งแต่เริ่มต้น เป็นจุดสำคัญในการหล่อหลอม ให้เกิด Self Learning เป็นแนวทางในการสร้างคนเก่ง คนดีที่มีความสุขในอนาคต

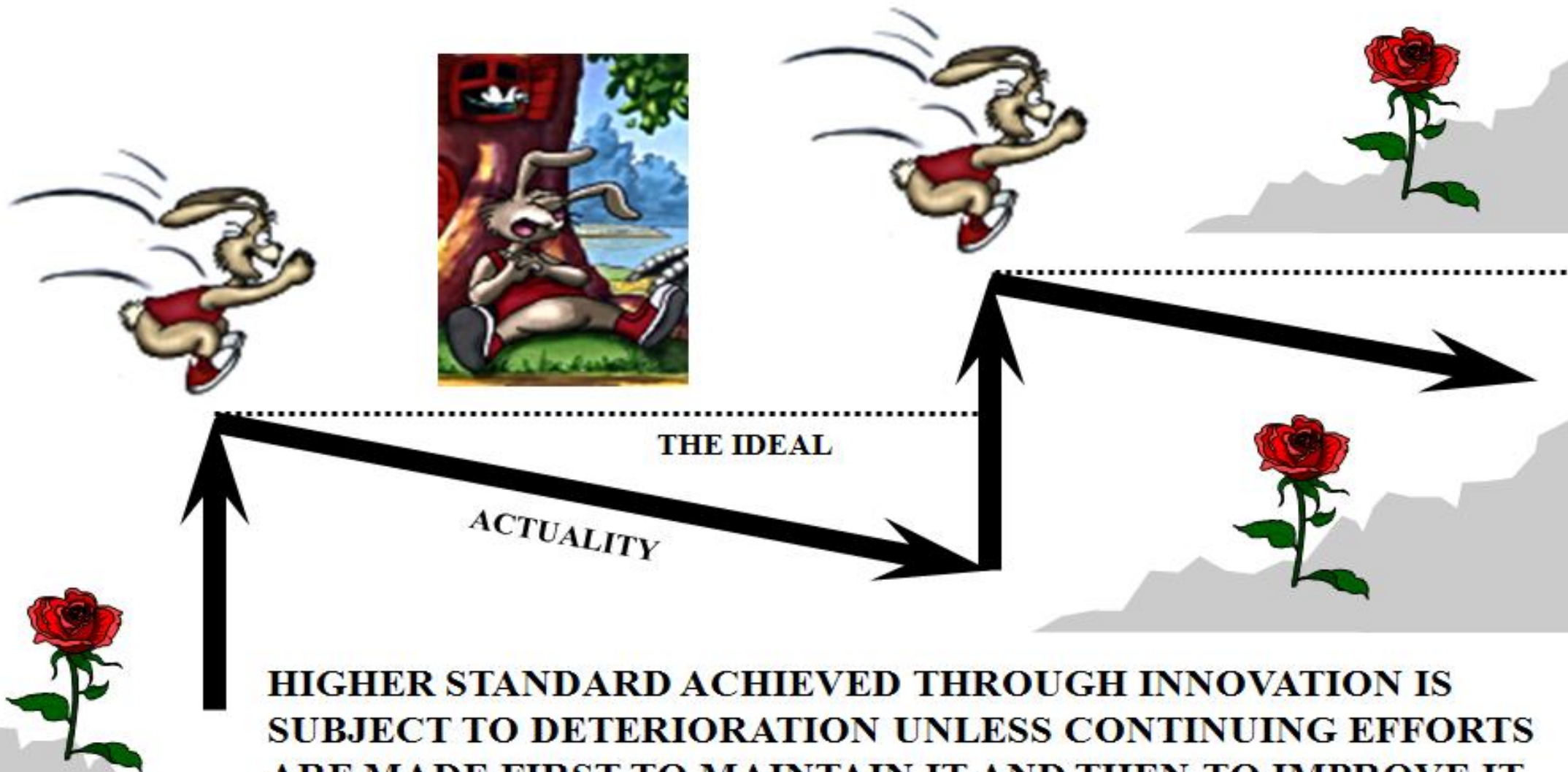
KAIZEN

INCREMENTAL BUT CONTINUOUS PROGRESS



INNOVATION

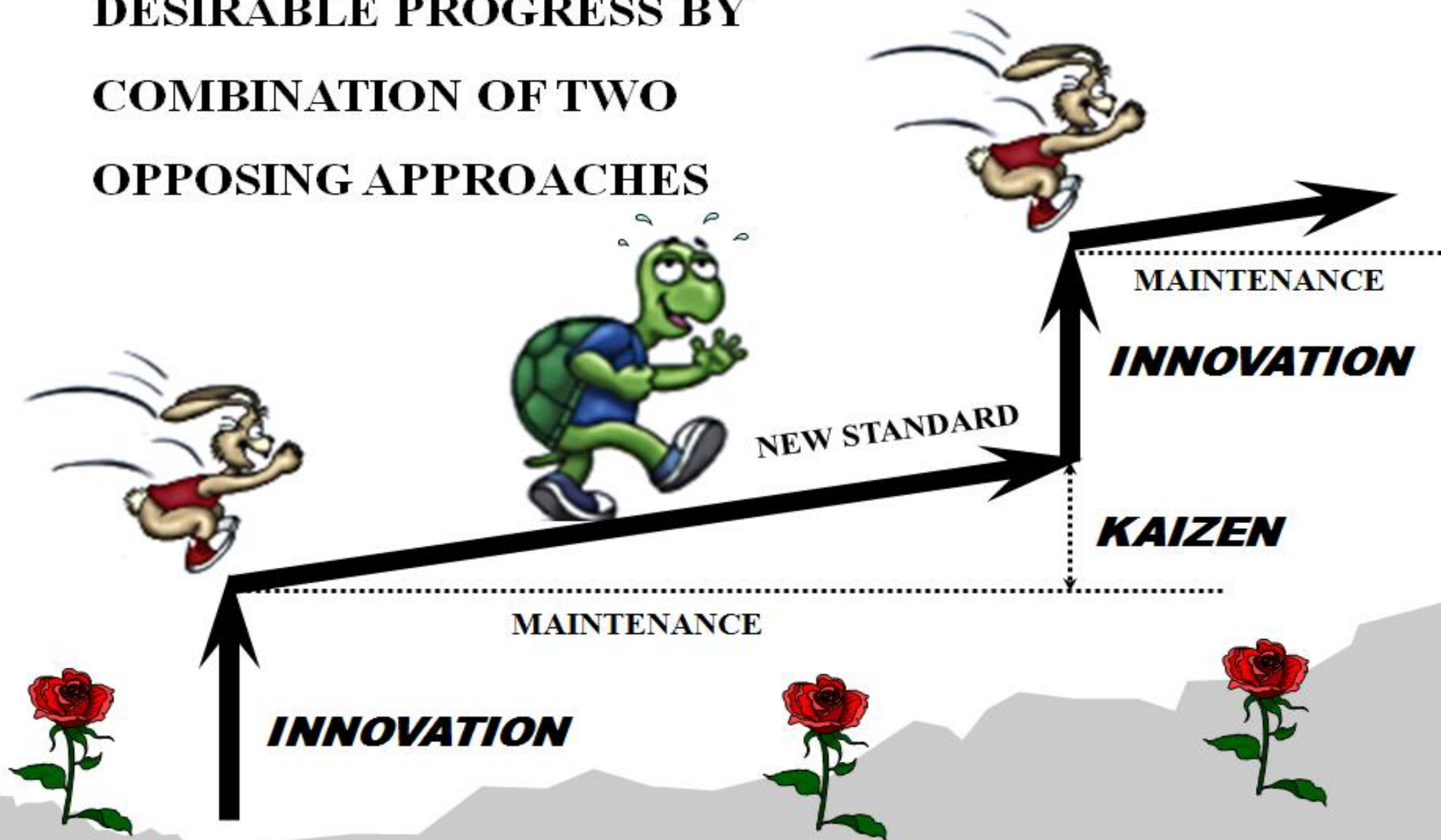
**DRAMATIC BUT
INTERMITTENT
PROGRESS**



**HIGHER STANDARD ACHIEVED THROUGH INNOVATION IS
SUBJECT TO DETERIORATION UNLESS CONTINUING EFFORTS
ARE MADE FIRST TO MAINTAIN IT AND THEN TO IMPROVE IT**

KAIZEN PLUS INNOVATION

**DESIRABLE PROGRESS BY
COMBINATION OF TWO
OPPOSING APPROACHES**



ประเด็นที่ 2 “การพัฒนาคุณภาพบุคลากรและการผลิตบัณฑิตที่พึงประสงค์”

รายนามผู้ร่วมกลุ่ม

นายโอภาส	เจียววิชัย	ที่ปรึกษาผู้ทรงคุณวุฒิ
นายดิศศักดิ์	ศรีสุวรรณ	ที่ปรึกษาผู้ทรงคุณวุฒิ
นายวินัย	สารสุวรรณ	ที่ปรึกษาผู้ทรงคุณวุฒิ
ผศ.ปรีชา	อ่องอารี	ที่ปรึกษาผู้ทรงคุณวุฒิ
นายสมชาย	เวชกรรม	ผู้ดำเนินการ
ผศ.ไพศาล	หุ่่นแก้ว	
รศ.ดร.สันชัย	อินทรพิชัย	
รศ.วิชัย	สุรเชิดเกียรติ	
รศ.ศิริไล	ถนอมสวย	
ผศ.ดร.ประนอม	อุตกฤษณ์	
รศ.วัฒนา	ปิ่นเสมอ	
ผศ.จรรยา	ทองดี	
นางศิริวิษ	คโนทัย	
ผศ.กันทรส	แสนวงศ์	เลขานุการ

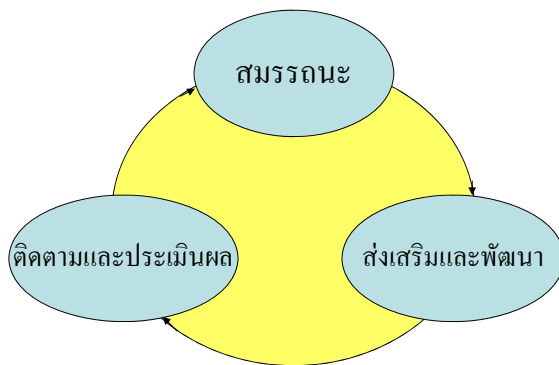
พัฒนาคุณภาพบุคลากร

วิสัยทัศน์ : เป็นมหาวิทยาลัยชั้นนำด้านวิทยาศาสตร์และเทคโนโลยีและเป็นที่ยอมรับในระดับนานาชาติ

ตัวตนปัจจุบัน : - ชี้นำบุคลากร >>> ยังไม่เพียงพอ
- สถานะนานาชาติ >>> กำลังเดินไป

นโยบายหลัก

1. สร้าง Competency System ของมหาวิทยาลัย
2. ส่งเสริมและพัฒนา
3. ประเมินผลและติดตาม



1) สร้าง Competency → สมรรถนะหลัก → สมรรถนะเฉพาะด้าน

กลุ่มผู้บริหาร

- ภาวะผู้นำ + IT
- คุณธรรม จริยธรรม
- การบริหารจัดการเชิงกลยุทธ์
- สมรรถนะเฉพาะด้าน
- ฯลฯ

กลุ่มอำนวยการ

- การนำเสนองาน
- ภาวะผู้นำ + IT
- คุณธรรม จริยธรรม
- การบริหารจัดการเชิงกลยุทธ์
- สมรรถนะเฉพาะด้าน
- ฯลฯ

กลุ่มวิชาการ

- การสอน
- การวิจัย
- บริการวิชาการ
- ทำนุบำรุงศิลปวัฒนธรรม
- IT และภาษาต่างประเทศ
- ฯลฯ

กลุ่มปฏิบัติการ

- IT
- ภาษาต่างประเทศ
- มีมนุษยสัมพันธ์
- สมรรถนะเฉพาะด้าน
- ฯลฯ

2) ส่งเสริมและพัฒนา

- สร้างหลักสูตรเพื่อพัฒนาบุคลากรทุกระดับ
- คุณวุฒิบุคลากรสูงขึ้น
- ตำแหน่งทางวิชาการ
- เพิ่มพูนความรู้ให้ทันกับการเปลี่ยนแปลงของเทคโนโลยี (ศึกษาต่อ/ฝึกอบรม)
- สร้างแรงจูงใจให้กับผู้มีความรู้สามารถสูง
- ส่งเสริมคุณภาพชีวิต (สิทธิประโยชน์และสวัสดิการ)
- ฯลฯ

3) ประเมินผลและติดตาม

- ใช้ KPIs เพื่อวัดและประเมินรายบุคคล
- ผลงานในภาพรวมของหน่วยงาน

**** มีงบประมาณสนับสนุนอย่างเพียงพอ****

พัฒนาคุณภาพบัณฑิต

บัณฑิตที่พึงประสงค์ของมหาวิทยาลัย :

ใฝ่เรียนรู้ ควบคุมปฏิบัติได้จริง ไม่ทอดทิ้งคุณธรรม

มีความคิดริเริ่มสร้างสรรค์ สร้างมนุษยสัมพันธ์ที่ดี มีจรรยาบรรณ ขยันอดทน

ปฏิบัติตามปรัชญาเศรษฐกิจพอเพียง รักษาชื่อเสียงของมหาวิทยาลัย

การจะนำไปสู่การพัฒนาบัณฑิตให้มีคุณลักษณะที่พึงประสงค์ มี 2 วิธี คือ

เรียนรู้ในชั้นเรียน

- วิชาสร้างคนให้เป็นมนุษย์ → วิชาศึกษาทั่วไป 30 หน่วยกิต
- วิชาชีพและฝึกทักษะ → บูรณาการคุณธรรมจริยธรรม

การเรียนรู้นอกชั้นเรียน

- เป็นกิจกรรมนอกหลักสูตร → ตามบังคับ → ตามสมัครใจ
- การบันทึกกิจกรรมในใบรายงานผลการศึกษา

ข้อคิดเห็นและข้อเสนอแนะเพิ่มเติม

- ในการสรรหาบุคลากรเข้ามาปฏิบัติงาน มหาวิทยาลัยต้องกำหนด Competency ไว้ล่วงหน้า เพื่อการวัดผลและประเมินผลงาน อย่างโปร่งใสและเป็นธรรม เพื่อให้เกิดการพัฒนาและมหาวิทยาลัยต้องจัดทำ Road Map ของการพัฒนาบุคลากรในแต่ละสาขางานอย่างชัดเจน
- การเรียนการสอนในวิชาศึกษาทั่วไป สำคัญอยู่ที่วิธีการสอน ผู้สอนต้องเป็นแบบอย่างให้กับนักศึกษาได้เรียนรู้ ต้องเป็น Model ที่ดีให้กับนักศึกษา และควรวางแผนในการจัดการเรียนการสอนในลักษณะช่วยเหลือซึ่งกันและกัน อาจารย์สอนนักศึกษา ป.เอก ป.โท ป.ตรี พี่ ๆ สอนน้อง ๆ เป็นการเรียน Project Management ไปในตัว ซึ่งเป็นวิถีทางที่ถูกต้อง นับเป็นรูปแบบการจัดการเรียนการสอนที่เป็นการฝึกปฏิบัติงานจริง
- มหาวิทยาลัยควรนำระบบ KM และ LO เข้ามาใช้ในการพัฒนาองค์กร ด้วยการสร้างจิตสำนึก ร่วมกัน ช่วยกันคิด ช่วยกันทำ และต้องสามารถเชื่อมโยงกันได้ การจัดการความรู้เป็น Tacit Knowledge ติดตัวคนไป และต้องจัดการให้เกิดองค์ความรู้ที่สามารถถ่ายทอดกันได้ในกลุ่มอาจารย์และนักศึกษา

ประเด็นที่ 3 “การบริหารจัดการมุ่งสู่คุณภาพและการหารายได้เพื่อการพึ่งตนเอง”

รายนามผู้ร่วมกลุ่ม

ดร.นิพนธ์	ศุภพงษ์รัชเกียรติ	ที่ปรึกษา
ดร.ชุมพล	เที่ยงธรรม	ที่ปรึกษา
ดร.สุรินทร์	โตทับเที่ยง	ที่ปรึกษา
นายแสงชัย	โชคช่วงชัชวาล	ที่ปรึกษา
ผศ.วรวิทย์	จตุรพานิชย์	ประธานกลุ่ม และผู้ดำเนินรายการ
ผศ.อัจฉรา	สังข์สุวรรณ	
รศ.ธานีินทร์	ศิลป์จารุ	
ผศ.สุรพล	ทิพย์กานนท์	
รศ.ดร.ยุทธชัย	บรรเทิงจิตร	
นายอรุณ	พุดมยางกูร	
นายทูล	ศรีมันตะ	
ผศ.พีระศักดิ์	เสรีกุล	
ผศ.สมนึก	วิสุทธิแพทย์	
รศ.ดร.คณิต	เฉลยจรรยา	
นายธีระ	ภักดีวานิช	
นายวินัย	สารสุวรรณ	

ประเด็นที่ 1 การบริหารจัดการมุ่งสู่คุณภาพ

- สร้างเสริมธรรมาภิบาลและพัฒนาระบบบริหารจัดการ
- ส่งเสริมการพัฒนาทรัพยากรมนุษย์
- พัฒนาระบบบริหารการเงิน การคลังและพัสดุที่เอื้อต่อการพัฒนา
- สร้างความแข็งแกร่งและพัฒนาระบบสารสนเทศเพื่อการบริหาร
- ประชาสัมพันธ์ศักยภาพและภาพลักษณ์ขององค์กร
- พัฒนาระบบบริหารอาคารสถานที่และระบบบริหารสาธารณูปโภค
- การบริหารจัดการในรูปแบบที่เป็น **Good Governance**
- ใช้ระบบสารสนเทศเพื่อในการบริหารและการตัดสินใจ มีระบบคลังข้อมูล (Data Warehouse) และระบบเหมืองข้อมูล (Data Mining)
- ปรับรูปแบบการบริหารและระเบียบในการบริหารงานในมหาวิทยาลัย ที่เอื้อให้เกิดจิตสำนึกรักองค์กร และเกิดการแข่งขันในการทำงาน
- ปรับรูปแบบการบริหารงานให้มีการทำประชาสัมพันธ์แบบมืออาชีพ และปรับการทำงานให้เป็นการทำงานแบบเชิงรุก
- นำหลักการบริหารสมัยใหม่มาประยุกต์ใช้ในการบริหารมหาวิทยาลัย เช่น TQM , BSC , KM เป็นต้น

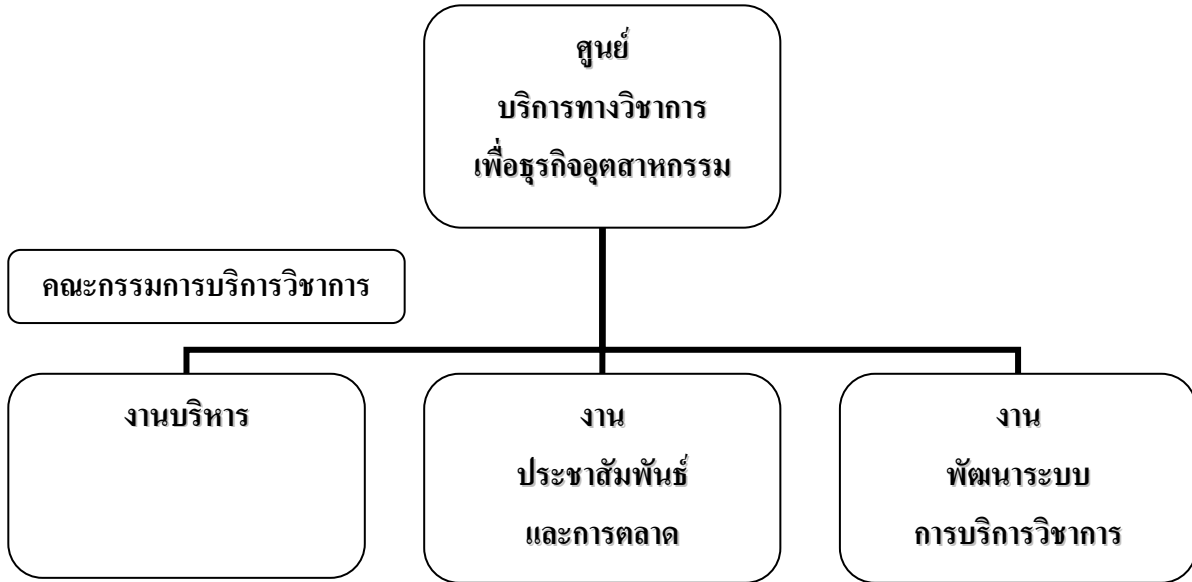
ประเด็นที่ 2 การหารายได้เพื่อการพึ่งตนเอง (การพัฒนาการให้บริการวิชาการเพื่อการพึ่งตนเอง)

ตั้งหน่วยงานกลาง เป็นศูนย์รวมรับงานการค้า การบริการวิชาการและการวิจัยเชิงพาณิชย์ เป็นการเฉพาะ โดยมีการดำเนินงาน ดังนี้

- ใช้ชื่อว่า “ศูนย์บริการทางวิชาการเพื่อธุรกิจอุตสาหกรรม”
- บริหารงานโดยหัวหน้าศูนย์ และมีคณะกรรมการบริการวิชาการที่มาจากหัวหน้าส่วนงานทั้ง 4 สำนัก มากำกับ ดูแลการบริหารงาน
- รับงานการค้า งานบริการวิชาการและการวิจัยเชิงพาณิชย์แล้ว นำมาจัดสรรให้กับหน่วยงานต่าง ๆ ทั้งภายในและภายนอกมหาวิทยาลัยรับไปดำเนินการ
- สร้างระเบียบของงานการค้า การบริการวิชาการและการวิจัยเชิงพาณิชย์ ให้เกิดความคล่องตัวและเป็นธรรมกับผู้ให้บริการและหน่วยงาน
- ใช้บุคคลที่มีความสามารถเฉพาะด้าน (การตลาดและการประชาสัมพันธ์) มาดำเนินการรับงานทางด้านการค้า ให้บริการวิชาการ และการวิจัยเชิงพาณิชย์
- สร้างเครือข่ายกับภาครัฐและเอกชนภายนอก เพื่อพัฒนาการจัดการเรียนการสอนและส่งเสริมให้เกิดการให้บริการวิชาการมากขึ้น
- มีการบริหารงานแบบเต็มระบบและครบวงจรในการให้บริการงานการค้า งานบริการวิชาการและการวิจัยเชิงพาณิชย์

- สร้างช่องทางการการค้า การให้บริการวิชาการ และการวิจัยเชิงพาณิชย์ให้หลากหลาย

โครงสร้างของศูนย์บริการทางวิชาการเพื่อธุรกิจอุตสาหกรรม



ข้อคิดเห็นและข้อเสนอแนะเพิ่มเติม

- มหาวิทยาลัยควรสร้างวัฒนธรรมองค์กรให้บุคลากรมีความรักความผูกพันกัน โดยเฉพาะอย่างยิ่งบุคลากรใหม่ที่รับเข้ามา ต้องจัดกิจกรรมสัมพันธ์อย่าปล่อยให้บุคลากรใหม่โดดเดี่ยว เพื่อดึงศักยภาพความสามารถพิเศษเด่น ๆ มาสนับสนุนการพัฒนาองค์กร
- มหาวิทยาลัยควรให้ความสำคัญกับอาจารย์อาวุโสที่มีความรู้ความสามารถ เทคนิค วิธีการ ทักษะที่ทรงคุณค่า ควรได้มีการถ่ายทอดให้กับอาจารย์รุ่นหลังเพื่อเป็นแนวทางการปฏิบัติต่อไป
- ในการจัดตั้งหรือปรับโครงสร้างองค์กร ต้องพิจารณาร่วมกัน คิดร่วมกัน ซึ่งขณะนี้อาจจะยังไม่เป็นไปในทิศทางเดียวกัน ในการตลาดงานบริการ ต้องมีแผนดำเนินงานที่ชัดเจน ที่สำคัญจะต้องทราบถึงศักยภาพขององค์กรก่อนที่จะออกไปรับงานบริการวิชาการด้วย
- มจพ. ควรมีการประชาสัมพันธ์แถลงข่าวทุกเดือนหรือรายไตรมาสในเนื้อหาที่เกี่ยวข้องกับข้อมูลเชิงลึกใน Innovation ด้านต่าง ๆ เพื่อเป็นศูนย์ข้อมูลเชิงลึก เป็นผู้ให้ Direction และดัชนีการแข่งขันต่าง ๆ เพื่อการปรับตัวของภาคอุตสาหกรรมทั้งภาครัฐและเอกชน